

El riu Vinalopó
Història i geografia al sud valencià

ESTUDIS COMARCALS

El riu Vinalopó

Història i geografia al sud valencià

Tomàs Pérez Medina (ed.)



institució
alfons el magnànim
centre valencià
d'estudis i d'investigació

[75anys]

VALÈNCIA, 2023

Col·lecció «Estudis Comarcals» — 17
Dirigida per Enric Estrela

Edició composta amb el tipus Adobe Caslon Pro. L'interior s'ha imprès sobre paper Printset Ivory de 90 g/m², i la coberta, sobre cartolina Image Silk de 350 g/m²

Edició i coordinació de Tomàs Pérez Medina

© 2023, de les imatges: l'autoria indicada en cada cas

© 2023, dels textos: María José García Hernandorena, Pablo Giménez Font, Alba Herrero Garcés, Juan Antonio Marco Molina, Joan Vicent Pérez Albero, Oriol Pérez Jiménez, Tomàs Pérez Medina, Gabino Ponce Herrero, Antonio José Romero Pastor, Victòria Rosselló Botey, Vicenç Maria Rosselló i Verger, Àngel Sánchez Pardo, Beatriz Santamarina Campos

© 2023, d'aquesta edició:
Institució Alfons el Magnànim
Centre Valencià d'Estudis i d'Investigació
Diputació de València
Corona, 36 — 46003 València
Tel. +34 963 883 169
magnanim@dival.es
www.alfonselmagnanim.net

ISBN: 978-84-1156-024-5

DL: V-1069-2023

Disseny de la coberta: Eugenio Simó / Manolo Sánchez
Imatge de la coberta: curs alt del riu Vinalopó. Foto: JMM
Maquetació i coberta: Tam-tam disseny gràfic
Imprimeix: Set i Set Impressors, SL

Al professor Vicenç Maria Rosselló i Verger

Índex

Introducció. Un riu del migjorn valencià	
Tomàs Pérez Medina	11
El riu Vinalopó. Viatge amb un poc d'història i més geografia	
Vicenç Maria Rosselló i Verger	15
Cartografia històrica del riu Vinalopó	
Oriol Pérez Jiménez	25
La construcció del Vinalopó	
Gabino Ponce Herrero i Àngel Sánchez Pardo	49
Els climes de les Valls del Vinalopó	
Victòria Rosselló Botey	79
Les plantes barrelleres. Un exemple d'aprofitament etnobotànic a les comarques del Vinalopó	
Joan Vicent Pérez Albero	87
El marc estructural i l'endorreisme	
Juan Antonio Marco Molina i Pablo Giménez Font	119
La gestió històrica de l'aigua i la sustentabilitat del riu Vinalopó	
Tomàs Pérez Medina	135
Dos projectes de Francisco Morell i Gómez a la conca del Vinalopó: el Canal de l'Algar i el proveïment d'aigua potable a Novelda	
Antonio J. Romero Pastor	169
Vinalopó: un model de desequilibri socioecosistèmic	
Beatriz Santamarina Campos, Alba Herrero Garcés i María José García Hernandorena	189
Biografies	215



Toll Blau al curs alt del riu Vinalopó. Foto: Josep Miquel Martínez.

Introducció

Un riu del migjorn valencià

Tomàs Pérez Medina

Serra d'Or és la revista més antiga de les terres de parla catalana, fundada al final de 1959 sota el patrocini de les Publicacions de l'Abadia de Montserrat. És una prestigiosa publicació mensual de divulgació, d'informació general i d'erudició. Ara fa quaranta-sis anys que al número 219 corresponent a desembre de 1977 apareixia un article de Vicenç M. Rosselló i Verger dedicat al migjorn valencià, a un tros de país perifèric: «El riu Vinalopó. Viatge amb un poc d'història i més geografia». Vicenç Maria Rosselló i Verger nasqué a Ciutat de Mallorca el 1931 i des de 1953 ha estat vinculat a la Universitat de València com a estudiant, ajudant del nouat Seminari de Geografia, professor adjunt, catedràtic del Departament de Geografia i professor emèrit, a més de diferents càrrecs academicoadministratius (degà de la Facultat de Filosofia i Lletres, vicerector d'Extensió Universitària, director del Servei de Publicacions de la Universitat de València). El professor Rosselló llegí la primera tesi doctoral de geografia a la Universitat valenciana el 1962, incrementà la qualitat de la docència geogràfica i donà prioritat a les investigacions de base per entendre i explicar el territori valencià des de la geografia, entesa com a ciència de les interrelacions espacials entre cultura i natura. Rosselló, doncs, és una peça clau de l'escola valenciana de geografia.

Les set pàgines de l'article dedicat al riu Vinalopó a la revista *Serra d'Or*, compendien la visió d'un investigador i d'un divulgador, a més de la percepció d'un ciutadà preocupat per comprendre el seu país. Rosselló ens mostrà la reflexió d'un geògraf humanista capaç d'integrar en la seua exposició la geomorfologia, la climatologia, la història, l'economia, la toponímia, la sociolingüística i la literatura. El riu és més que un canal, és un complex paisatge on observa i interpreta les interaccions de medi ambient i societat. El seu esguard del Vinalopó és una mostra del seu compromís cívic per construir la cultura del país des de la geografia.

El llibre que ara presentem és un reconeixement a la tasca universitària i social del professor Rosselló i, alhora, de gratitud a la revista *Serra d'Or* pel permís per a una nova edició del viatge pel riu Vinalopó en aquesta col·lecció d'estudis de la Institució Alfons

el Magnànim. Després de gairebé mig segle, volem mirar i comprendre el riu Vinalopó des de l'actualitat. Al capdavant, donar un colp d'ull a les comarques del nostre esmorteït riu des de les anàlisis geogràfiques, ambientals, històriques i sociològiques, conscients que no hem exhaurit la qüestió.

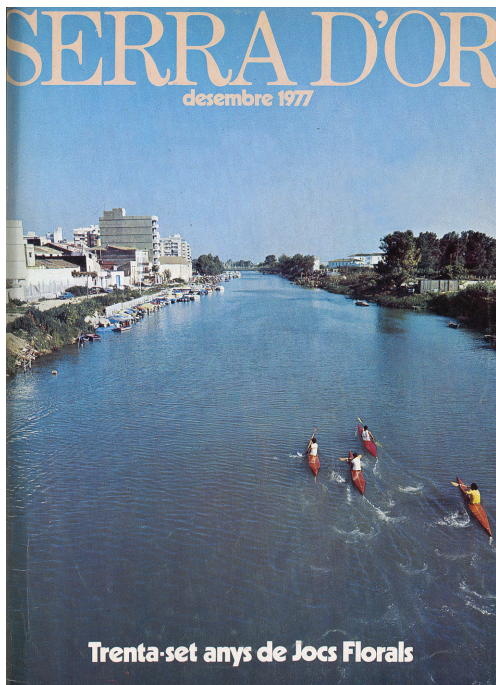
Primerament es publica un article dedicat a una de les majors passions de Vicenç M. Rosselló, la cartografia, a la qual ha dedicat prou articles i llibres, a més de crear i potenciar la Cartoteca de la Universitat de València. Oriol Pérez Jiménez presenta i analitza la cartografia històrica del riu Vinalopó des del mapa *Valentiae Regnum olim Contestatorum* d'Abraham Oertel de 1584 inclòs al *Teatrum Orbis Terrarum* fins al *Mapa de Reyno de Valencia con las nuevas divisiones* del francès Dufour de 1849. Tot passant pels mapes de López de Vargas de 1788 i Cavanilles de 1795 que presenten un mètode totalment oposat, marcant doncs, el final de l'època del «geògraf de gabinet» i l'inici del modern «geògraf de camp». El mapa de Dufour de 1849 encara forma part de la cartografia històrica d'autor que, a mitjan segle XIX, comença a combinar-se amb les sèries cartogràfiques institucionals, tot marcant una frontera pel que fa a la cartografia històrica valenciana. Cal fer-hi esment de les referències que l'autor dedica a la toponímia escrita dels mapes, un altre punt d'estudi del professor Rosselló.

Gabino Ponce i Àngel Sánchez estudien la construcció del Vinalopó, és a dir, mantenen la hipòtesi que les dificultats per al drenatge de les aigües superficials en tota la conca alta del Vinalopó —inclosa la vall de Cabdet—, obligà a practicar una complexa xarxa artificial de desguàs, datada documentalment des del segle XIII, per a donar eixida a les aigües superficials. Es construí, d'aquesta manera, un aparell fluvial sense nom fins a final del segle XVIII, sense sentit d'aparell fluvial integrat, denominat en cada municipi com «la Rambla», amb diferents apel·lacions que, a partir de Cavanilles (1795-1797), es coneixeria com a riu Vinalopó el qual faria fortuna i, a partir del segle XIX, les noves geografies descriptives començarien a denominar com a riu Vinalopó tot el llit des de Banyeres de Mariola fins a Elx.

L'àmbit mediterrani està caracteritzat per uns marcats contrastos climàtics. Victòria Rosselló Botey examina el clima de les comarques del Vinalopó que correspondrien als catalogats com a climes de la façana seca del massís d'Alcoi —bàsicament l'Alt Vinalopó i les Valls del Vinalopó—, i al clima del sector meridional (el Baix Vinalopó compartit amb l'Alacantí). Un dels trets més característics d'aquest clima, com és la sequera estival, es pot invertir completament de manera temporal amb episodis de pluges torrencials i forts aiguats. Però en les últimes dècades s'ha observat una nova realitat climàtica, un canvi en els elements del clima del sistema atmosfèric. S'estima que les activitats humanes, que han modificat la composició química de l'atmosfera, han causat un calfament global d'aproximadament 1,0 °C respecte als nivells preindustrials. Al territori valencià, el calfament des de l'època preindustrial és d'1,5 °C, i en concret 1,1 °C des de 1950. Per tant, l'augment de temperatura es produeix a un ritme mitjà de 0,16 °C/decenni en els últims setanta anys.

Joan Vicent Pérez Albero estudia i il·lustra les plantes barrelleres que creixen a la ribera del riu Vinalopó i el seu aprofitament històric. Les aigües del riu presenten alts continguts en sals dissoltes procedents de la formació argilènca-evaporítica del Keuper sobre la qual discorren. Aquest fet ha provocat la presència d'una abundant vegetació hi-

dro-halòfita amb espècies que es distribueixen en funció de la presència d'aigua (marges del riu, aiguamolls) i del grau de salinitat, composta per soses i barrelles, algunes d'elles endèmiques, de gran interès biogeogràfic. Amb el terme genèric de barrelles o plantes barreleres es designa una sèrie de plantes arbustives o herbàcies de marcat caràcter halò-nitròfil que creixen en zones costaneres i/o semiàrides, la majoria de les quals pertanyen a diferents gèneres. Les cendres d'aquestes plantes estigueren utilitzades per a obtenir els àlcals necessaris amb



què blanquejar teixits, fabricar sabons o per a la fabricació del vidre.

Juan Antonio Marco Molina i Pablo Giménez Font aprofundeixen en la relació entre el marc estructural i l'endorreisme a les terres del Vinalopó. Aquesta interrelació, fruit dels complexos processos que actuen alhora en un territori, no resulta fàcil de desxifrar i, menys encara, d'expressar. En aquesta ocasió, s'inicia l'acostament a la caracterització dels trets bàsics del medi geogràfic de la conca vessant del Vinalopó, a partir d'un exercici de contextualització estructural. D'aquesta manera es pretén una concatenació dels diferents elements del relleu, de com s'organitzen i de com funcionen en l'àmbit geogràfic del Vinalopó. L'objectiu d'aquest capítol ha estat, bàsicament,

demostrar la importància de la geomorfologia —recordem que és l'especialitat geogràfica de Vicenç M. Rosselló— en la configuració d'aquest veritable *corredor tectònic* que esdevé, recentment, una vall fluvial amb personalitat hidrològica i històrica pròpia, una mica forçada per les circumstàncies. Juntament amb les ja esmentades raons estructurals que dificulten el drenatge, els autors tracten altres factors que condicionaven l'aparició de zones endorreiques.

L'actualitat de la sobreexplotació, l'exhauriment i la contaminació de l'aigua fa de la gestió, ús i subministrament hídric un tema de primera plana al País Valencià. Tomàs Pérez Medina dedica una reflexiva visió diacrònica a la gestió històrica de l'aigua i la sustentabilitat del riu Vinalopó. Davant la fràgil situació hidrològica hi ha tres categories de gestió de l'aigua: model de gestió de l'obra hidràulica, model de gestió del recurs aigua

i model de gestió ecosistèmica. Gestió històrica de l'aigua que revisa des del concepte de la sustentabilitat. En l'economia de l'aigua, és a dir, en l'ús de l'element natural aigua en les activitats humanes reproductives i productives, la sustentabilitat de l'aigua és una qüestió qualitativa i quantitativa d'intensitat en el temps.

Les ciutats i viles es converteixen al segle XIX en espais carregats de simbolisme. És el centre de poder econòmic, i polític, on resideix la nova burgesia, la classe social que dirigeix els canvis liberals i capitalistes. Antonio J. Romero Pastor dedica un estudi de cas a dos projectes de l'arquitecte Francisco Morell i Gómez a la conca del Vinalopó: el Canal de l'Algar i el proveïment d'aigua potable a Novelda. Amb una aportació documental de recerca, descriu els dos projectes hidràulics del liberalisme i valora el patrimoni hidràulic que és dipositari d'una informació social i històrica, el qual és portador de memòria.

Finalment, Beatriz Santamaría, Alba Herrero i María José García, des de la vessant de la sociologia, presenten alguns dels resultats obtinguts d'un estudi previ per a la implementació de processos de mediació i participació en el projecte de recuperació integral de la conca del Vinalopó. El projecte realitza un diagnòstic previ sobre la realitat sociocultural que envolta el riu amb l'objecte de poder convocar una taula de treball per al disseny d'un pla integral que en permeta la restauració ecològica i la revaloració socioeconòmica i ambiental. Diversos factors condicionen les variades percepcions que es tenen sobre el riu i l'aigua i incideixen en l'atribució i l'assignació de responsabilitats, en la identificació dels principals agents i institucions que intervenen en el territori i en la construcció de possibles solucions futures. Conèixer les realitats, els valors i les percepcions que travessen la complexa construcció social del riu Vinalopó és fonamental per a poder traçar estratègies amb èxit en l'execució del Pla Director per a la recuperació de la conca del Vinalopó.

Així, considerem que és oportú recordar el viatge cívic i geogràfic del professor Roselló l'any 1977, ja que és un periple que sintetitza la percepció d'un estudiós i divulgador del seu país d'adopció. El present volum és el fruit de la col·laboració de diversos investigadors que s'han acostat, gairebé mig segle després, a les terres del riu Vinalopó des de l'actualitat. Els articles són representatius dels problemes i els reptes que defineixen la complexa societat dels nostres dies i la seua relació amb la natura. Els articles estableixen ponts entre els uns i els altres per a fer paleses les relacions o desconexions econòmiques, socials i ambientals d'aquesta esmorteïda via fluvial amb el món global. En definitiva, una renovada mirada de les comarques del Vinalopó amb la qual esperem des d'aquestes disciplines contribuir a conèixer-les millor.

El riu Vinalopó. Viatge amb un poc d'història i més geografia¹

Vicenç Maria Rosselló i Verger

Un riu/tres rius

El migjorn del País Valencià amb prou feines té rius catalogables i la seua acció no ha pogut resoldre els passos de les comunicacions. És la tectònica allò que ha propiciat a la vall del Vinalopó la infraestructura viària que salvés la davallada de la *Meseta*. La «Rambla» —com anomenen sovint el riu— no ha obert el passadís, rònegament l'ha aprofitat a l'ample corredor que va de Novelda i Monfort fins enllà de Villena i per on corren els dos camins principals: el que munta a la *Meseta* i el meridià, que s'interna per eludir les serralades de l'Alcoià i el promontori de la Nau, coincidint amb l'antiga Via Hercúlia.

La base tectònica és un «canal» triàsic, resultat d'una cicatriu profunda, que recorre el país de nord a sud entre Aiora i Elx, desbaratant les estructures i justificant els reiterats afloraments de margues, argiles i guixos d'aspecte de baixos de vi. Hom els pot veure per Villena, entorns d'Elda, estació de Monòver i vas de l'embassament d'Elx; són els «*cerritos y arroyadas de yeso cuyos colores varían entre rojo, amarillo y blanquecino*» de què ens parla Azorín a *Superrealismo* (1929).

El Vinalopó, amb una modesta longitud de 86 km a l'eix que es pot considerar principal, abasta una conca de 2.340 km² que podrien ser drenats pel riu; fet i fet hi ha prou sectors endorreics o arreics que mal poden ser posats al compte. Això n'explica el migrat cabal: els mòduls coneguts oscil·len entre 0,16 m³ per segon a Beneixama i 0,84 a Santa Eulàlia, però no podem fer gaire cas d'aquestes xifres, car l'aprofitament per al regadiu és intens i gairebé total. La *rivalitat* —en sentit etimològic— ha provocat sovint enfrontaments col·lectius i seculars disputant l'escassa aigua del riu, per exemple, entre Novelda i Elda, entre Elda i Elx. En definitiva, el règim fluvial és alterat per la intromissió humana que acaba a les mil·lenàries séquies d'Elx. Encara hem d'esmentar que l'energia, malgrat

¹ Article publicat a la revista *Serra d'Or*, any XIX, núm. 219, desembre de 1977, pàg. 59-65.



La proximitat del palmerar confereix un exotisme sorprenent al Baix Vinalopó, a Daimés.
Les palmeres, tanmateix, més que islàmiques són romanes.

l'esquifit cabal, ha estat minuciosament aprofitada per farineres, martinets d'esparg i molins paperers des de Banyeres de Mariola en avall, sobretot a Elda i a Elx.



Una terra alta, quasi desèrtica, en contrast amb la cua de l'embassament.



El Vinalopó, camps abandonats, cases i una gran aridesa.

La rambla del Vinalopó, en travessar perpendicularment el muntanyam prebètic i subbètic valencià, ve a soldar tres rius que abans —geològicament parlant— serien independents o, almenys, discontinus. Per això hi trobem tres segments no gaire homogenis: l'alt, fins prop de Villena, un segon tram fins al nord d'Elda, i el sector terminal —el vertader paleo-Vinalopó— que hom encara podria subdividir amb l'alineació de Tabaià.

La rambla d'amunt

No seria massa ofenós dir que el Vinalopó no té ni cap ni peus, perquè la seua partida de naixement no està gens clara i la seua fi tampoc no és feçant. És ver que a la Mariola —«tota a floretes»—, paradís dels herbolaris i els botànics, arreu hom troba «fonts impensades, remoroses fonts en les clotades, entre les garrotxes» (Fuster), però és mal d'aclarir quina és la responsable del rierol. Si ens fiem de Cavanilles, admetrem el Racó de Bodí, a uns 900 metres d'altitud, terme de Bocairent.

Correguts els primers quilòmetres per les ombries del Buixcarró, el riu movia les fàbriques de Blanes i la Campana i és detingut a l'assut de la séquia Major abans d'entaforar-se —riu i séquia i carretera— per la *cluse* o congost de Banyeres de Mariola, primer nucli quelcom industrial. El poble, adossat a un estrep de la Mariola, domina la plana vall de Beneixama amb el teló de fons de les solanes de l'Àguila i dels Llops. Una vegada incorporat el riu de la Marjal, séquies i riu paral·lels mouen molins, voregen les dessecades llacunes del Salze, tot anant d'est a oest fins al Maestre i fertilitzant els camps. Damunt els raigueres i cons de dejecció



El riu és, en realitat, aigües amunt de la presa d'Elx, una cinta d'aiguamolls.
Una carretera, feta de deixalles de bòvila, permet de passar-hi entre carrissars i boga



d'antics afluents en espina de peix s'ha establert un minuciós regadiu, dedicat sobretot a les pomeres: la «roja de Be-neixama» ha hagut de cedir terreny a les varietats exòtiques més comercials.

Llacunes i tolls

Deixant de banda l'ex-llacuna de la Canyada, que roman en un corredor paral·lel, en compareixen d'altres com ara al Racó del Campet, a la Foia del qual moria abans un exsangüe Vinalopó. Des d'allí

s'ha espoltrit el jaç antic, substituït per una conducció artificial des del Saleret fins a les hortes de Villena, on ha pres la direcció meridional. Entre el recolze de la Rambla i l'Acequia del Rey (que serví per a desguassar la Laguna de Villena) hi ha un relleu indecís on els arqueòlegs situen un aiguamoll fins a temps recents. Aigües avall de Saix, els topònims (Casa de l'Arbelló, el Tollo, Casa Amarchal), vers 450 metres sobre el nivell del mar, remembren altre cop un domini amfibi a causa de la interposició de l'aresta de la Torreta-Monastil (540 metres).

Part d'aquest sector endorreic o semiendorreic pertany al llarg rosari de conquestes intermuntanes que arrenquen de la Font de la Figuera, i es perllonga almenys fins a la Puebla de Don Fadrique, ja a Andalusia. Un bon nombre d'elles sembla que fou objecte de colonització romana i d'una més recent, al segle XVIII. El clima subàrid s'accentua quan el Vinalopó torça cap al sud: d'un any per l'altre no hi arriben a caure mes que 300 mm de pluja; la vall conforma el «braç sec» que Pierre Deffontaines enllaça amb les estepes manxegues i murcianes.

A més a més, estem en terra de frontera. Precisament al Campet de Mirra fou firmat el 1244 el tractat entre Ferran III de Lleó i Castella i Jaume I, pel qual aquest cedia Villena als castellans. Tot i amb això, el territori tornà al Regne de València el 1304 (sentència arbitral de Torrellas), per a reintegrar-se després en forma de marquesat als dominis castellans fins a la divisió provincial. Els castells han romàs fitant la frontera, ara només lingüística: de part de llevant el tossal del Campet i el de Biar; de ponent, el de Villena, engrandit pels Pacheco, i el de Saj «de paredones dorados de un oro coronario, intenso, de un oro rojo», bastit sobre un agut penyal que domina el riu i una cruïlla de camins.

«Esclusa alicantina de Castilla»

Els excedents de les llacunes superiors acabarien per obrir-se pas a través de l'aresta de 540 metres, buidada absurdament per un Vinalopó que excava entre dues crestes a l'indret on, cop en sec, gira vers ESE. Ací fou establert el 1698 el pantà d'Elda, però el 1793 una revinguda el se'n dugué, juntament amb una fàbrica de paper. Malgrat la reconstrucció de 1840, la utilitat de la resclosa ha estat migrada ja que està totalment reblit. La insignificança del cabal és descrita jocosament per un autor dialectalitzant: «A l'altra banda de l'estació [de Monòver] passa el riu Vinalopó, que és un riu de risa; lleva menos aigua que el bevedor d'una gàbia de carganera».²

Tanmateix, aquest riu de per riure és el que ens marca el camí del viatge i el de molts viatges anteriors, ço que donà peu a Rafael Coloma (1957) per a parlar d'«esclusa de Castilla». Malgrat les vel·leïtats innòcues d'Alacant port de Madrid, jo —que no crec en la línia Biar-Busot com Ródenas³— sí que crec en el corredor de Madrid. Els vells camins rutinaris van ser un poc millorats a la primera meitat del segle XIX, al temps que

² Joaquim Amo, *L'oncle Canyís*, València: L'Estel, 1973, pàg. 49.

³ Antoni Ródenas Marhuenda, *D'Azorin i el país meu*, L'Estel, 1973, pàg. 149.



La plana vall del Vinalopó alt, vista des de Banyeres de Mariola (Foto: Rosselló)

el 1858 s'estenia la línia ferroviària d'Alacant a la *corte*; això implicaria el control i el drenatge del tràfic comarcal i supracomarcal vers el port d'Alacant, ja prefigurant per la tragneria que és a la base de l'inici de les activitats artesanies-industrials. Aquesta terra, buida de cristians fins al final de l'Edat Mitjana, faria el paper de marca molt de temps i els castells hi tenien la seua part. Per parlar només dels que fiten el riu, el Castell d'Elda —enfrontat al de Petrer— dominava la vila i el pas del riu, allà encaixat. El de Novelda, amb la torre triangular subaix de la Mola, s'apropa al riu per a materialitzar més palesament el paper de guàrdia del pas fluvial.

La Crònica de Pere el Cerimoniós ens dóna una imatge feel del deteriorament del clima: «La terra que calcigam era erma e deserta e plena de gran multitud de caça, ço és, de perdius, conills e llebres.» Les evocacions azorinianes de *Superrealismo* van pel mateix camí de paisatge àrid i sever, tot i que n'hi tragués tanta substància i fins i tot un marc per als seus somnis.

En una terra fronterera no podia mancar el conflicte lingüístic, que manté la dualitat ja iniciada a l'Alt Vinalopó. Per una part, Elda i Petrer no parlen la mateixa llengua, malgrat el segon fos sufragani de la primera —que sempre fou valenciana, fet i fet. ¿Com es pot xapar una autèntica conurbació amb una partió comarcal? Per altre costat, el riu travessa l'illot castellanòfon d'Asp i Monfort, amb menys problemes sociolingüístics i totes les modalitats d'osmosi que es puguen pensar.



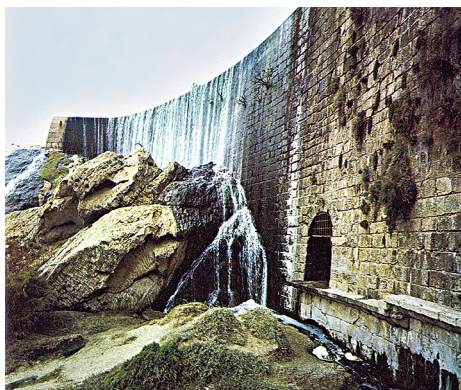
El Vinalopó quan passa per Elx, disciplinat i protegit pel ciment.
El pont, novíssim, arrenca del palau de la Senyoria, a la ribera esquerra.

Amb una sabata i una espartdenya

Aquest epígraf, l'he manlevat d'un article de Ródenas a la malaguanyada revista valenciana *Gorg*.⁴ El considere epítom de l'evolució econòmica recent de la vall del Vinalopó. Una artesanía de l'espartdenya, acompanyada dels molins de paper i martinets de picar espart que hom trobava amunt i avall d'Elda, ha esdevingut una indústria predominantment sabatera que ha fet taca d'oli sobre el corredor del riu. Un popular personatge del Monòver de la primera meitat de segle, el *Coixo de la Callamona*, en pot simbolitzar l'evolució. D'antuvi espartdenyer al seu poble, acabà de sabater a Elda i —malgrat la seua mancança física— de corredor de calcer, després.

El desenvolupament industrial d'Elda a la preguerra civil ja xuclava la població dels voltants. Entre 1940 i 1975 el contingent demogràfic ha crescut d'una manera brutal al Baix Vinalopó, espectacularment al Vinalopó Mitjà i ben poc a l'Alt Vinalopó; l'explicació, ens la dona l'avenç fabril, amb un fort desplaçament al sector secundari que el 1970 suposa del 50 al 80 % d'actius de la Vall. No són imaginables els canvis esmentats sens

⁴ *Notícies del Sud (1)*, «Amb una sabata i una espartdenya», *Gorg*, 22 (1971), pàg. 16-18.



La resclosa d'Elx, construïda el 1650 i restaurada el 1786 i el 1842, és menys útil que impressionant. La figura humana a cim del mur ens en fixa les proporcions. L'escuma blanca amuntegada a primer pla ens parla dels detergents que baixen amb l'aigua.

una allau immigratòria que ha buidat els camps i les comarques veïnes i, de vegades, les llunyanes. Avui en dia, els ciutadans d'Elda ja no sabrien qui era Castelar, on el tenien gairebé per fill; les barraques de la vorera del Vinalopó a l'oest de la ciutat estatgen manes onades de nou arribats.

L'any 1935 van eixir dels tallers de la vall 12 milions de parells de sabates, sobretot d'Elda, i uns quants milions d'espardenyes, sobretot d'Elx. Per als 65 milions de sabates de tot tipus, produïdes el 1970, calgueren 25.000 obrers ocupats a les fàbriques, ultra unes 20.000 enfranquidores amb la seua feina a domicili.⁵ Villena, Saix, Elda, Petrer, Monòver, Elx són centres sabaters que agombolen un centenar de fàbriques majors de 100 obrers, ultra una polseguera de mitjanes i petites; Beneixama i la Canyada només tenen indústries complementàries, mentre que Elda va concentrant els serveis superiors de disseny, comerç, finances i centres decisoris. Una indústria lliure o de «no-localització», com el calcer, no té gaires dificultats d'infraestructura viària, però en estar fonamentada en el subdesenvolupament (la mà d'obra forneix la major part del cost, amb gran diferència) van augmentant els problemes de finançament, subcontractació i salaris. Sobre la base local d'unes pedreres antigues de marbre roig al Rollo o dels calcaris cristal·litzats blanquinosos funcionen, especialment a Novelda —aigua del riu explotada i exhaurida—, les serradores de marbre dirigides a la construcció, fins i tot de l'Europa central.

Un fons agrari justifica tot el desenvolupament posterior, a partir d'un camp molt més poblat i conreat des de les faenes (masos o masies) i els llogarets, però amb una agricultura pobra i una terra molt repartida. Com a conseqüència, abans que sabates, hi hagué oli, vi i aiguardent, manufactura d'espert, etc. Algun d'aquests capítols —amb la

⁵ Josep M. Bernabé Maestre, *Indústria i subdesenvolupament al País Valencià. (El calçat a la Vall del Vinalopó)*. Mallorca: Moll, 1975.



Cap a la desembocadura, abans dels Saladars, poc més que una claveguera entre camps de cotó i datilers.

tragerineria— pogué constituir el capital de qualque fàbrica. Ara, tret dels ametlers, les parres de raïm de balança i algunes vinyes per a vi, l'agricultura va de rota batuda.

El Baix Vinalopó

Al sud de Monfort aflueix al riu la rambla de Tarafa i comença la travessa epigènica —a contrapèl— de la serra de Tabaià, a Teixida de la qual, entre el Muro i el Castellar, fou enllestit devers 1650 el pantà d'Elx. Mai no ha resultat gaire profitós; ja el recomponien el 1786 i era destruït per una torrentada set anys després i altre cop el 1802. Refet el 1842, l'acumulació de tarquim esdevingué incontrolable, i el vas, progressivament més esquitit; ningú no hi pensà més⁶.

No lluny del llit actual del Vinalopó i envoltat per una possible difluència queda el *tell* de l'Alcúdia, solar de la Ilici ibèrica que el 43-42 aC és declarada colònia romana i centra una parcel·lació centuriada amb séquies i camins ortogonals. La petita ciutat cobriria 12 hectàrees, igual que la contemporània Barcino. Al segle VIII s'esdevé el desplaçament de la ciutat dos kilòmetres més amunt i naix l'Elx islàmica, potser a l'alqueria de Tarsa, filla de Teodomir,

⁶ Vicente Gozávez Pérez, *El Bajo Vinalopó. Geografía agraria*. València: Departament de Geografia, Universitat de València, 1977.

més lluny de la maresma palúdica i menys preocupada per les comunicacions. El vall o fossat del Vinalopó, vertical sota la «vila murada», va suposar un avantatge defensiú; les restes de muralles i l'Alcàsser de la Senyoria (Palau Altamira) a l'angle NO ho confirmen.

Com la vila, sobre el cadastre romà, s'alça la Moreria, també vora el riu, datada el 1265 (conquesta de Jaume I), si és que no es tracta d'una prolongació de l'anterior Poble de Sant Jordi. Fins al segle XVII la vila no travessa el riu. El projecte del raval de Santa Teresa o del Pla és de 1689 i les cases s'hi edifiquen al segle XVIII; el pont és acabat el 1756. El barri roman fossilitzat gairebé fins als inicis del segle XX, quan comença el del Pont Nou. La ciutat moderna s'ha escampat a ambdues voreres sobre el desproporcionat ventall al·luvial, gràcies a l'explosió de postguerra, i, fet i fet, hom ha salvat el palmerar. De les 190.000 palmeres que hi queden, 72.000 envolten la ciutat o s'hi internen. La riba dreta ha guanyat a l'esquerra; el Carrús, riu amunt, és una ciutat forastera on s'acaramullen els immigrants.

El dualisme Vila-Raval tingué repercussions socials i econòmiques no estranyes al riu. Els cristians de la Vila eren majoritàriament propietaris del regadiu de la vora esquerra, que els era més avinent, mentre que l'Horta dels Moros quedava a la vora dreta, dellà d'un pas, sense pont, incòmoda. La dotació d'aigua era al principi desigual: de huit parts, sis per a la séquia Major —la dels cristians— i dues per a la de Marxena, dels mudèjars; però el 1276 la discriminació s'accentua: de 12 fils, en reserven un per a la ciutat, 9 per a la séquia Major i 2 per a la de Marxena. Aquest Vinalopó esfilagarsat i salabrós havia de mantenir més del que podia.

Una mort sense pena ni glòria

El gran ventall deltaic que té l'àpex a la ciutat d'Elx s'escampa en un radi de sis o set kilòmetres fins a la corba de nivell dels 10 metres, és a dir, el carrissar o l'aiguamoll. A més a més, el riu —encara que modest— ha elaborat un segon delta superposat a l'anterior, vers el Derramador, entre el camí de la Foia i el de la Pedra Escrita, que ara el llit actual defuig. Al tram inicial del ventall d'al·luvions el riu va molt encaixat en una massa de còdols i graves que són beneficiades a diversos indrets. Més enllà, entre horts de palmeres, magraners, cotoners i hortalisses, per Daimés, cada vegada menys marcat, el riu acaba perdent-se en un saladar prop de l'ermita de Sant Antoni. Un riu que no arriba a la mar i, com que el món amfibi sempre és confús i obscur, ni tan sols no queda clar si les seues aigües anaven cap al Fondo a ponent, o cap a l'Albufera d'Elx a llevant.

Ara sí que ho sabem. Un regall artificial condueix els sobrants del contaminat rierol als foscs assarbs que desemboquen a l'Albufera. I la gola de l'Albufera, entre les Salines del Pinet i les del Braç del Port, qualche vegada ha estat anomenada pomposament desembocadura del Vinalopó i, més solemnement encara, *Portus Illicitanus*. Si en altre temps els estanys estigueren tan oberts com per poder pensar en un Vinalopó que arribés a la mar, això probablement no ha esdevingut mai en època històrica.

Cartografia històrica del riu Vinalopó

Oriol Pérez Jiménez

La representació històrica del riu Vinalopó s'estudia a través de la cartografia antiga. Es tracta de cartes que han perdut el seu ús original (polític, ferramenta d'administració i govern), però que s'han convertit en singulars antiguitats l'estudi de les quals ens aporta informació sobre el passat.

Fent un repàs a la cartografia antiga on es representa el riu Vinalopó cal destacar la importància d'una conca de reduïda extensió que ha viscut a les fronteres internacionals entre les corones d'Aragó i Castella. Encara i així, la representació cartogràfica del Vinalopó s'ha integrat principalment a les cartes de l'històric Regne de València. Al referir-nos als mapes antics és necessari considerar els croquis, les vistes i les plantes. Tot i que no disposen de propietats proporcionals ni de la flexibilitat exigida, estaven vinculades a la cartografia. En aquest cas, el mapa antic requereix una visió hermenèutica. És molt important el context històric, cultural o científic en la cartografia anterior al segle XVIII, on l'entorn i les consideracions estètiques, el disseny, els elements i els símbols triats poden ser tan importants com la proporcionalitat (Crespo i Fernández, 2011, 411).

Molts dels mapes de la cartografia antiga del Regne de València són d'elaboració forana. La irrupció de les cartes impreses estableix el mapa *Valentiae Regnum olim Contestanorum* d'Abraham Oertel de 1584 inclòs al *Teatrum Orbis Terrarum* com el primer mapa imprès que, segons Sanchis Guarner, pot ser fruit de la informació que li feu arribar el catedràtic de la Universitat de València Jeroni Munyós (Vallés, 1979). L'atribució del treball cartogràfic i toponímic a Jeroni Munyós és, com destaca Rosselló (2008), «molt versemblant, gairebé apodíctica». Navarro (2004) atribueix a Munyós el mapa ortelià en base a dos arguments: la diferència en les coordenades assignades a València, ja que hi ha una diferència d'assignació de latitud que varia entre el mapa de la península (40° N) i el del regne al *Theatrum* (39° 30' N); i la consignació del topònim *la Concepción*. Del segle XVII s'han estudiat cinc mapes. El *Regni Valentiae Typus* (1607) de Mercator de l'escola neerlandesa, seguit del *Reyno de Valencia* (1633) de Nicolas Tassin pertanyent a l'escola francesa, el *Provincia Valentiae cum confiniis* de Silvestro da Panicali de 1643 inclòs dins l'*Atlas dels Caputxins*, i cap a finals de segle destaquen *La Sappna* de Coronelli de 1691 i el mapa de Cassaus de 1693, una de les cartes més rellevants de la cartografia antiga valenciana. Del segle XVIII s'han estudiat uns altres quatre