

La història al microscopi

XVIII Assemblea d'Història de la Ribera

(Castelló, 9, 10 i 11 de novembre de 2018)

Edició a cura de Francesc Xavier Martí i Juan

 | Diputació
de València | Àrea de
Cultura |  institució
alfonso
el magnànim



18 AHR ASSEMBLEA
D'HISTÒRIA
DE LA RIBERA

Col·lecció «Estudis Comarcals» — 19
Dirigida per Enric Estrela

Edició composta amb el tipus Adobe Garamond Pro. L'interior s'ha imprès sobre paper Coral Ivory de 90 g/m², i la coberta, sobre cartolina Magno Silk de 350 g/m²

Edició a cura de Francesc Xavier Martí i Juan

© 2024, de les imatges i dels textos: l'autoria indicada en cada cas

© 2024, d'aquesta edició:

Institució Alfons el Magnànim
Centre Valencià d'Estudis i d'Investigació
Diputació de València
Corona, 36 — 46003 València
Tèl. +34 963 883 169
magnanim@dival.es
www.alfonselmagnanim.net

ISBN: 978-84-0944-025-2 (Ajuntament de Castelló)

ISBN: 978-84-1156-066-5 (IAM)

Depòsit Legal: V. 2569-2024

Disseny de coberta: Eugenio Simó

Imatge de coberta: Mapa dels límits occidentals i septentrionals del terme de Xàtiva (1579), dins *Memoriales, cartas y otros documentos sobre la conquista de Orán, de Mazalquivir y de otros lugares de la costa africana*: AHN, *Universidades*, 713.

Maquetació: Ortogràfic. Disseny i Comunicació.

Xàtiva (la Costera)

Impressió: Setiset impressors, SL

La Pobla Llarga (la Ribera Alta)

ÍNDEX

INTRODUCCIÓ	11
Francesc Xavier Martí i Juan	

SIGLES EMPRADES.....	13
----------------------	----

GEOGRAFIA

CAMINS IBÈRICS PRINCIPALS DE LA RIBERA DEL XÚQUER: PROPOSTES DE TRAÇATS ORIGINALS I VARIACIONS	17
Joan Català i Cebrià	

CAMINS HISTÒRICS I VIES PECUÀRIES A LA RIBERA DEL XÚQUER	57
Carme Sanchis Deusa i Juan Piqueras Haba	

ARQUEOLOGIA

TREBALLS TOPOGRÀFICS AL CASTELLET DE CASTELLÓ	85
Lydia Castan Mateu, Mònica Martí Gómez i Guillem Reig Sanz	

LES EXCAVACIONS ARQUEOLÒGIQUES A LA PLAÇA MAJOR DE CORBERA (LA RIBERA BAIXA)	99
Miguel Gómez Sahuquillo	

POSSIBLE PERVIVÈNCIA MATERIAL DE L'ESGLÉSIA PARROQUIAL DE CARLET	121
Pau Armengol Machí	

HISTÒRIA MEDIEVAL

CAVALLERS DEL REI, SENYORS DE LA TERRA: EL LLINATGE DELS JOFRÉ, SENYORS DE BENIFAIÓ (1381-1458)	143
Luis Galan Campos	

EL SÍNDIC D'ALZIRA EN LES CORTS PARLAMENTÀRIES D'ALFONS EL MAGNÀNIM	161
Sandra Bernabeu Borja	

HISTÒRIA MODERNA

LA PRIMERA INSACULACIÓ DE LA VILA DE CARCAIXENT (1589)	193
Bernat Daràs Mahiques i Vicent M. Garés Timor	

JOSEP AGÜIR: VIDA I MORT D'UN BANDOLER EN TERRES DE LLOMBAI	231
Vicente Sanz Viñuelas	

HISTÒRIA CONTEMPORÀNIA

EL CATÀLEG DE FILLS IL·LUSTRES DE CASTELLÓ: UN CAS DE CONSTRUCCIÓ DE LA MEMÒRIA HISTÒRICA LOCAL	257
Francesc Xavier Martí i Juan	

LOS ORÍGENES DEL SINDICALISMO AGRARIO EN LA RIBERA DEL XÚQUER	289
Federico Verdet Gómez	

APROXIMACIÓ BIOGRÀFICA AL CENETISTA I REPUBLICÀ RAFAEL CODOÑER MARTÍ (SOLLANA 1910 - PATERNA 1939).....	315
J. Lorenzo Benaches Borràs	

CASTELLÓ EN GUERRA (1936-1939): UNA APROXIMACIÓ DOCUMENTAL I ARXIVÍSTICA A LA GUERRA CIVIL EN UN POBLE DE LA RIBERA	335
<i>Núria Gregori i Sebastià</i>	

FINEZAS: UNA GENERACIÓ DE FOTÒGRAFS PROFESSIONALS	361
Ramón Estarlich Candel i Marina Estarlich Martorell	

PATRIMONI CULTURAL I ARTÍSTIC

LES CAMPANES DE LA VALL FARTA O VALL DE CÀRCER: APROXIMACIÓ A UN PATRIMONI SONOR VIU	377
Joan Alepuz Chelet	

PLAFONS CERÀMICS DEVOCIONALS DE BENIMODO (SEGLES XVIII I XIX)	399
Josep Lluís Cebrián Molina	

ESTUDI DELS GRAFITS D'UNA CAMBRA DE L'ESGLÉSIA DE CASTELLÓ	433
Miguel Gómez Sahuquillo	

LA DEFENSA DEL PATRIMONIO ARQUITECTÓNICO DE CASTELLÓ (LA RIBERA ALTA): EL CATÁLOGO DE PROTECCIONES	449
Francisco Taberner Pastor i María Teresa Broseta Palanca	

LES VEUS D'UNA RIBERA: GEOGRAFIA LITERÀRIA I OPTIMISTA A LA COMARCA	475
Enric Ramiro Roca	

HISTORIOGRAFIA

LA INVESTIGACIÓ I LA DIVULGACIÓ DE LA HISTÒRIA LOCAL A LA POBLA LLARGA: ELS HISTORIADORS EDUARD SOLER I ESTRUCH, NORBERT BLASCO I GIL, BALBÍ-JOSEP SERENA PÉREZ I JOAN CATALÀ I CEBRIÀ	493
Ferran Pastor Belda	

INTRODUCCIÓ

La vila de Castelló va acollir la XVIII Assemblea d'Història de la Ribera. Del 9 a l'11 de novembre de 2018 les sales i els passadissos de l'emblemàtic edifici de l'Obrera s'ompliren d'historiadors i geògrafs, d'arqueòlegs i filòlegs, d'arquitectes i topògrafs, d'arxivers i documentalistes, de mestres i pedagogs, de cronistes i lletraferits locals, de professors i estudiants, d'assembleistes vells i novells, i de veïns i veïnes amants de la Ribera de Xúquer.

Aquest volum recull les comunicacions presentades a la secció miscel·lània. Com podreu observar, les temàtiques són variades i, per tant, és impossible traçar una línia de connexió entre elles, llevat del fet ineludible que es refereixen a un territori viscut i identificat com la Ribera. Predominen els treballs sobre el patrimoni artístic i l'arqueologia. Pel que fa a les èpoques històriques, l'atenció s'adreça especialment a l'edat contemporània. Tampoc estan igualment representats els diversos llocs, viles i ciutats de la comarca. No és d'estranyar que hi haja cinc comunicacions referides al poble amfitrió. L'esdeveniment va animar els estudiosos locals a la investigació i a la presentació dels seus resultats, però cal tenir en compte també la gran tradició historiogràfica de Castelló, que té com a precursor a l'il·lustrat vuitcentista Vicent Ignasi Franco. Hi ha comunicacions també sobre Alzira, Antella, Benifaió, Benimodo, Carcaixent, Carlet, Corbera, Llombai, la Pobla Llarga i Sollana. Una altra abasta els pobles de la Vall de Càrcer. I, per últim, hi ha quatre textos que tenen com a objecte d'estudi tota la Ribera.

Caldria emular les iniciatives dels ajuntaments de Benimodo i de Castelló, que convoquen sengles beques d'investigació per a participar en l'Assemblea. D'aquesta manera no solament es valora i es premia la tasca de l'historiador sinó que també s'evita el fet que hi haja pobles «absents» en aquesta trobada. De tota

manera, aquest volum no s'ha de considerar aïlladament, ja que anirà acompanyat de l'edició pròxima de les actes de la secció monogràfica de 2018, dedicada a l'ensenyament a la Ribera de Xúquer. Amb l'edició de les ponències i comunicacions de la XVIII Assemblea fem una aportació més al corpus historiogràfic constituït per totes les actes publicades de les edicions anteriors, un conjunt d'instimable valor que, juntament amb les monografies comarcals i locals, ens permet tenir un coneixement cada vegada més complet d'aquesta terra que ens agermana. El Secretariat Permanent té el propòsit de digitalitzar i facilitar l'accés en línia de tots els volums anteriors, especialment d'aquells més antics o que estan exhaurits.

La celebració de la XVIII Assemblea d'Història de la Ribera fou possible gràcies al determini de l'Ajuntament de Castelló, presidit per Òscar Noguera i Alberola, que va oferir tots els recursos al seu abast per a l'organització de la trobada. El Secretariat Local estava format per un equip que jo em limitava a coordinar, format per Valerià Benetó i Ferrando, Lydia Castan i Mateu, Lluís Ferrando i Cuenca, Vicent Ferrer i Pérez, Àngela González i Bellver, Joan Josep Puertos i Muñoz, i Ramon Vicent i Isern. Tots col·laboraren desinteressadament i amb entusiasme des que es va plantejar la proposta fins a la seua consecució, i la seua disposició al treball cooperatiu fou excel·lent.

Hem de donar les gràcies, per últim, a les dues institucions que han permès aquesta publicació: l'Ajuntament de Castelló i la Institució Alfons el Magnànim de la Diputació de València.

Francesc Xavier Martí i Juan
Coordinador del Secretariat Local

POSSIBLE PERVIVÈNCIA MATERIAL DE L'ESGLÉSIA PARROQUIAL DE CARLET

Pau Armengol Machí
Arqueòloga col. núm. 14.600

Aprofitant l'avinentesa de la reforma de les voreres del camí del Cementeri de Carlet, l'any 2016 l'Ajuntament d'aquesta localitat volgué recuperar una sèrie de grans pedres treballades que les conformaven, perquè segons la tradició oral es tractava dels carreus de l'església parroquial de Carlet, que s'enderrocà el 1936 en el context de la Guerra Civil.

Els treballs s'iniciaren el 3 de maig de 2016, finalitzaren el 2 de setembre del mateix any, i l'àrea d'actuació se centrà concretament en la vorera sud del camí del Cementeri, en un tram d'aproximadament 146 m de longitud ubicat entre la façana del cementeri i la fàbrica de terratzos i rajoles *Pavi Navas* (*fig. 1*). En tota aquesta zona es documentà una alineació de carreus de gran entitat que, a banda de conformar la vorera abans esmentada del camí del Cementeri, també feia de paret nord d'una séquia que discorria amb orientació est-oest.

Aquesta zona es trobava en el que el PGOU en tramitació de Carlet definia com sòl urbanitzable i fora de l'àrea de protecció arqueològica (*fig. 2*), per la qual cosa, després de les pertinents consultes amb els tècnics de la Direcció Territorial de Cultura, es va determinar que la Conselleria de Cultura no tenia l'obligació d'exigir una intervenció arqueològica.¹

¹ Des d'ací vull donar les gràcies a l'Ajuntament de Carlet, encapçalat per M. Josep Ortega, perquè, malgrat no estar obligats des de la Conselleria de Cultura, decidiren *motu proprio* costejar les despeses d'una actuació arqueològica i recuperar aquests elements patrimonials.



Fig. 1. Localització de l'àrea d'actuació sobre ortofoto

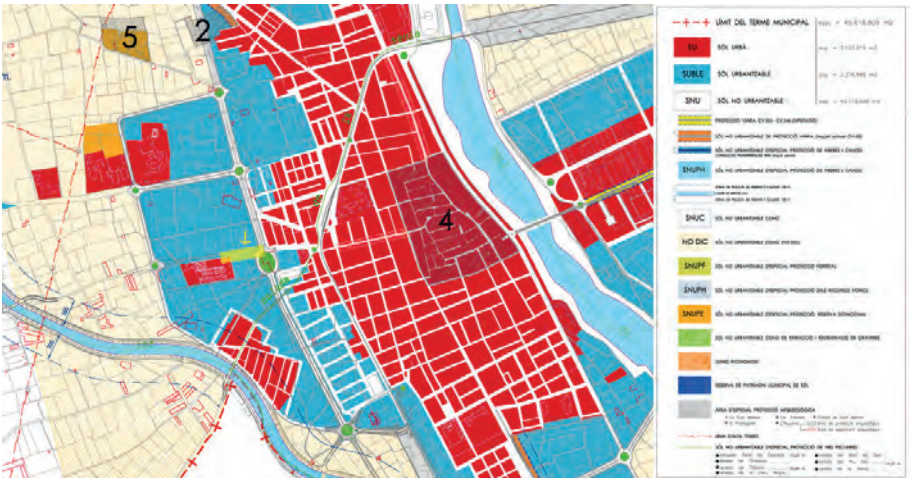


Fig. 2. En groc, localització de l'àrea d'actuació en relació al PGOU

En aquest seguiment, en tant que tenia per objectiu extraure tota una sèrie de carreus fora de context arqueològic, no es podia aplicar una metodologia cronoestratigràfica; no obstant això, es va creure convenient numerar-los correlativament, començant des de l'extrem est, amb la finalitat de poder localitzar de manera senzilla qualsevol aspecte d'interès. Posteriorment es van fotografiar i dibuixar² tots abans de l'extracció (*fig. 3 i 4*) perquè en quedara constància en l'avindre.

² El dibuix arqueològic fou realitzat per Juan March Estrada (*Esfersa Proyectos Culturales SL*).



Fig. 3. Dibuix dels carreus abans de la seua extracció

Aquest treball previ de documentació ens va permetre observar que la disposició dels carreus conformava una franja longitudinal amb orientació est-oest, d'entre 76-80 cm d'ample, *sobrealtàda* respecte de la calçada. Alguns dels carreus rectangulars estaven disposats de per llarg i altres de través, i la seua trava era de formigó, qüestió aquesta que ens revelava la contemporaneïtat de la seua col·locació en aquest lloc. Aquest afilerament de carreus configurava una vorera i a la vegada feia de paret d'una séquia que es trobava al sud, motiu pel qual l'alineació exacta dels carreus sempre es produïa pel costat sud (*fig. 5*).

No obstant això, en tot el recorregut no sempre trobàvem la séquia, ja que en la zona que requeia davant la fàbrica *Pavi Navas* la retirada dels carreus ens permeté observar que la séquia preexistent s'havia substituït per una canonada de ciment de gran diàmetre, que s'havia cobert amb una superfície de formigó enrasada amb els carreus. El fet que hi haguera una séquia preexistent, de la qual els carreus en formaven part, feia que la seua alineació pel sud no diferira respecte del tram tocant a la séquia descoberta.

Finalitzat el treball de documentació previ, començà l'extracció de les pedres, que en tots els casos s'efectuà amb mitjans mecànics a causa de la grandària de les peces (*fig. 6*).

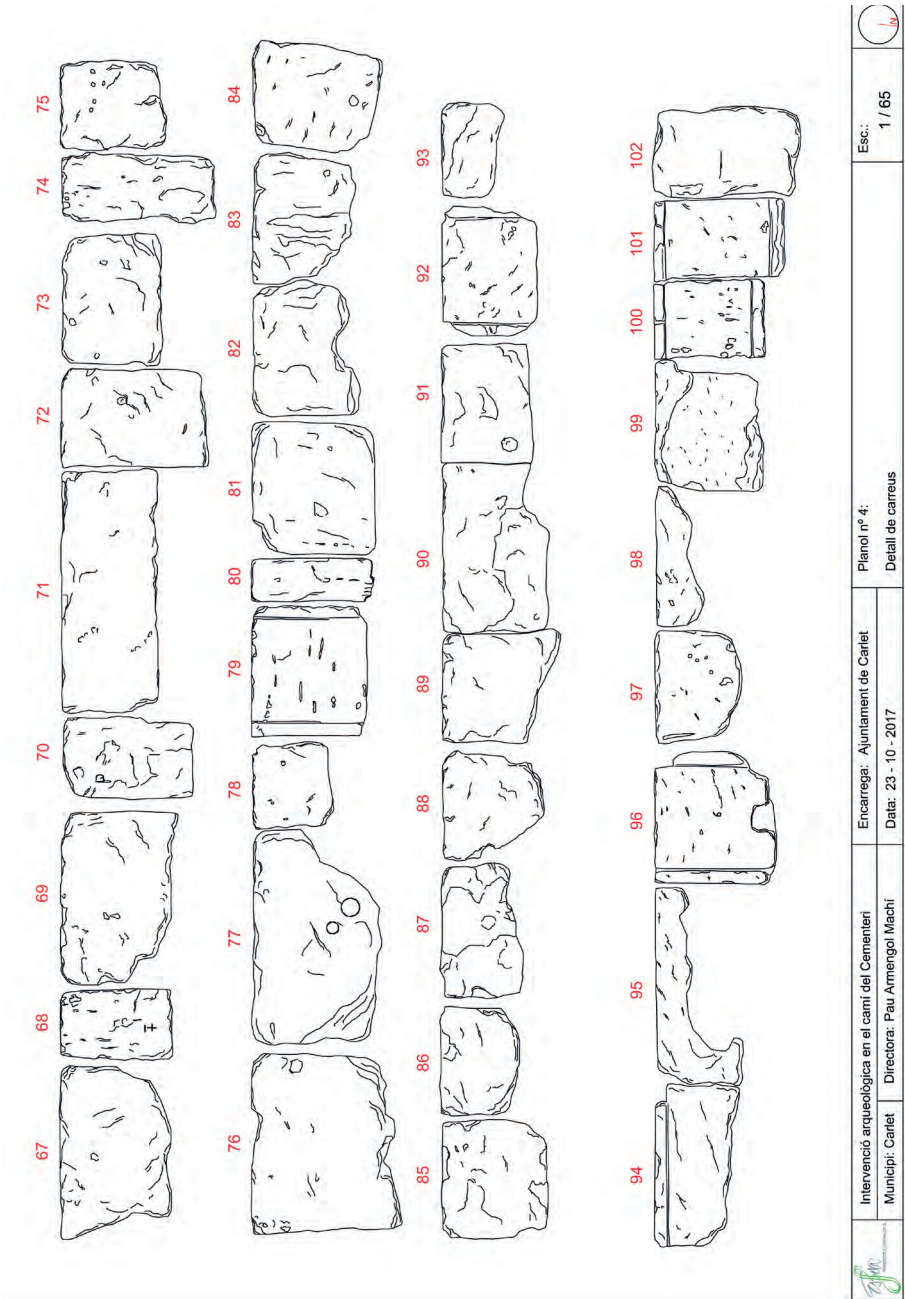


Fig. 4. Detall de dibuix d'una part dels carreus del camí del Cementeri de Carlet

	Intervenció arqueològica en el camí del Cementeri	Encarrega: Ajuntament de Carlet	Planol nº 4:	Esc.: 1 / 65
	Municipi: Carlet	Directora: Pau Armengol Machí	Data: 23 - 10 - 2017	



Fig. 5. Els carreus conformaven una vorera d'entre 76 i 80 cm d'ample i a la vegada feien de paret d'una séquia



Fig. 6. Moment d'extracció d'un dels carreus amb mitjans mecànics

Finalment, es recuperaren més de dos-cents trenta carreus, alguns dels quals presentaven diversos elements:

- En primer lloc cal destacar que quinze carreus presentaven buits longitudinals, generalment dos, en costats contraposats (*fig. 7*), que es podrien interpretar com el que Miquel Fullana³ anomena «abeuradors» (*fig. 8*).



Fig. 7. Carreus que presenten buits longitudinals

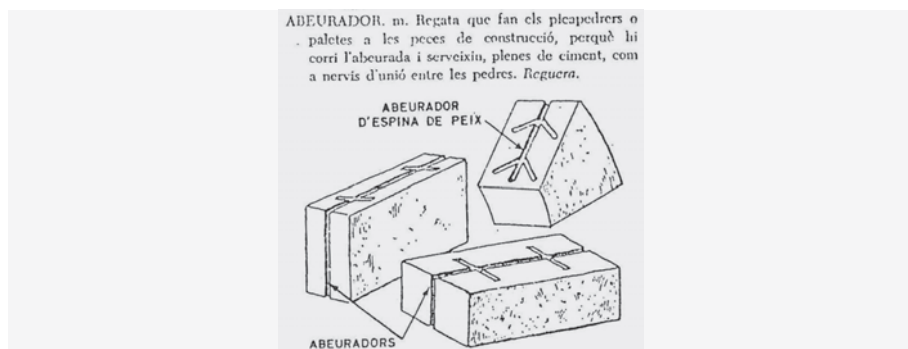


Fig. 8. «Abeuradors», segons Miquel Fullana: *Diccionari...*, p. 3

³ Miquel Fullana: *Diccionari de l'art i dels oficis de la construcció*, Palma de Mallorca, Moll, 1974, p. 3.

- D'altra banda, quatre carreus presentaven dos forats circulars contigus (*fig. 9*). En un principi es pensà si podrien ser pollegueres, però en buidar-los, la fondària que assolien, la seua irregularitat interior i el fet que s'unien internament, descartà aquesta hipòtesi. Podem, per tant, intuir que es realitzaren amb la finalitat de facilitar el seu maneig mitjançant el pas d'alguna corda o braga entre els dos buits.



Fig. 9. Carreus que presenten dos forats circulars contigus

- Setze carreus presentaven una línia recta incisa en cada banda de la cara vista, i tres una única línia incisa en una banda. Es pot considerar que són elements decoratius (*fig. 10*).

- Tres carreus presentaven motlures, per la qual cosa devem estar davant de cornises o impostes. És interessant advertir com algunes d'aquestes peces no aparegueren en superfície, sinó que es trobaven per sota d'unes altres. La seua forma aplanada sembla que devia servir de falca o anivellament de les pedres que es trobaven damunt (*fig. 11*).

- Díhuit carreus presentaven signes lapidaris clars; i sis, signes lapidaris dubtosos (*fig. 12*).



Fig. 10. Carreus que presenten decoracions de línies incises



Fig. 11. Carreus motlurats amb aspecte de cornisa i d'imposta

Pel que fa als signes lapidaris, en tractar-se de signes senzills, de fàcil factura, es repeteixen al llarg del temps i en diferents geografies –hi ha documentades marques de picapedrer des de l'antic Egipte (2200 aC) i també en època romana–,⁴ qüestió que no permet establir una associació entre signe i origen o

⁴ Javier Alvarado Planas: *Heráldica, simbolismo y usos tradicionales de las corporaciones de oficio*:

picapedrer, i és per això que en el cas dels carreus de Carlet simplement es realitzà un inventari d'aquelles marques aparegudes que es podien apreciar amb claredat.

Com a exemple del que acabem d'expressar tenim que, a Carlet, els carreus 138 o 157 presentaven uns signes amb forma de «M», marques idèntiques a les documentades a la capella de San Fructuoso del monestir de San Miguel de Escalada a la província de Lleó, del segle XI,⁵ al monestir de Santa María de Sandoval, també a la província de Lleó, del segle XII,⁶ al llarg del camí de Sant Jaume en esglésies dels segles XI-XII,⁷ a la catedral de Lleó, bastida entre els segles XIII i XV,⁸ o al monestir de Santa María de Morerueta, a la província de Zamora, dels segles XII-XIII,⁹ i no per això els nostres exemplars de Carlet tenen les cronologies i procedències esmentades. I el mateix ocorre amb tots els signes, sense excepció, descoberts en els carreus de Carlet: es repeteixen en diferents indrets i en cronologies diverses, fins i tot cal assenyalar que hi ha signes semblants des de la prehistòria.

Hi ha vegades en què els mestres d'obra plasmen el seu signe en paper en els llibres d'Obra i Fàbrica a manera de justificant de recepció; en eixos casos sí que es pot fer una associació entre el signe que hi ha al paper i el que es troba als carreus i, per tant, determinar l'autoria, però no és el cas de Carlet.

I parlem de signes lapidaris en general i no de marques de picapedrer, perquè no sempre ens trobem en aquest darrer cas; també hi ha grafitos o marques que tenen per objectiu indicar la col·locació del carreu en el moment de l'edificació. A Carlet hi ha algunes marques que se situen en parts no visibles de la peça que podrien tindre aquesta finalitat. Per exemple, com podem veure en la *fig. 12*, el carreu 96 sembla que té un grafit amb el dígit 6 o 9 en la cara vista, i en dos laterals que devien quedar ocults observem creus incises molt simples, que ben bé podrien fer referència a indicacions de col·locació.

Pel que fa a les marques de picapedrer pròpiament dites, la hipòtesi més acceptada és la de M. Didron i Viollet-le-Duc, que expliquen que aquests signes són les firmes de cada picapedrer per a senyalar la faena realitzada i determinar el seu

las marcas de canteros, Madrid, Hidalguía, 2009, p. 12.

⁵ A Europa, les edificacions de l'XI ja contenen un sistema desenvolupat de signes lapidaris, encara que la seua difusió i generalització pot situar-se entorn de la segona meitat del XII a causa de l'extraordinari auge de l'edificació en pedra (Javier Alvarado Planas: *Heráldica, simbolismo...*, p. 12). Vegeu: Juan Luis Puente López: *Firmado en la piedra: marcas, signos lapidarios y símbolos por los maestros canteros medievales*, Lleó, Edilesa, 2006, p. 6.

⁶ Juan Luis Puente López: *Firmado en la piedra...*, p. 23.

⁷ *Ibid.*, p. 30.

⁸ *Ibid.*, p. 76.

⁹ *Ibid.*, p. 89.

SIGNES LAPIDARIS

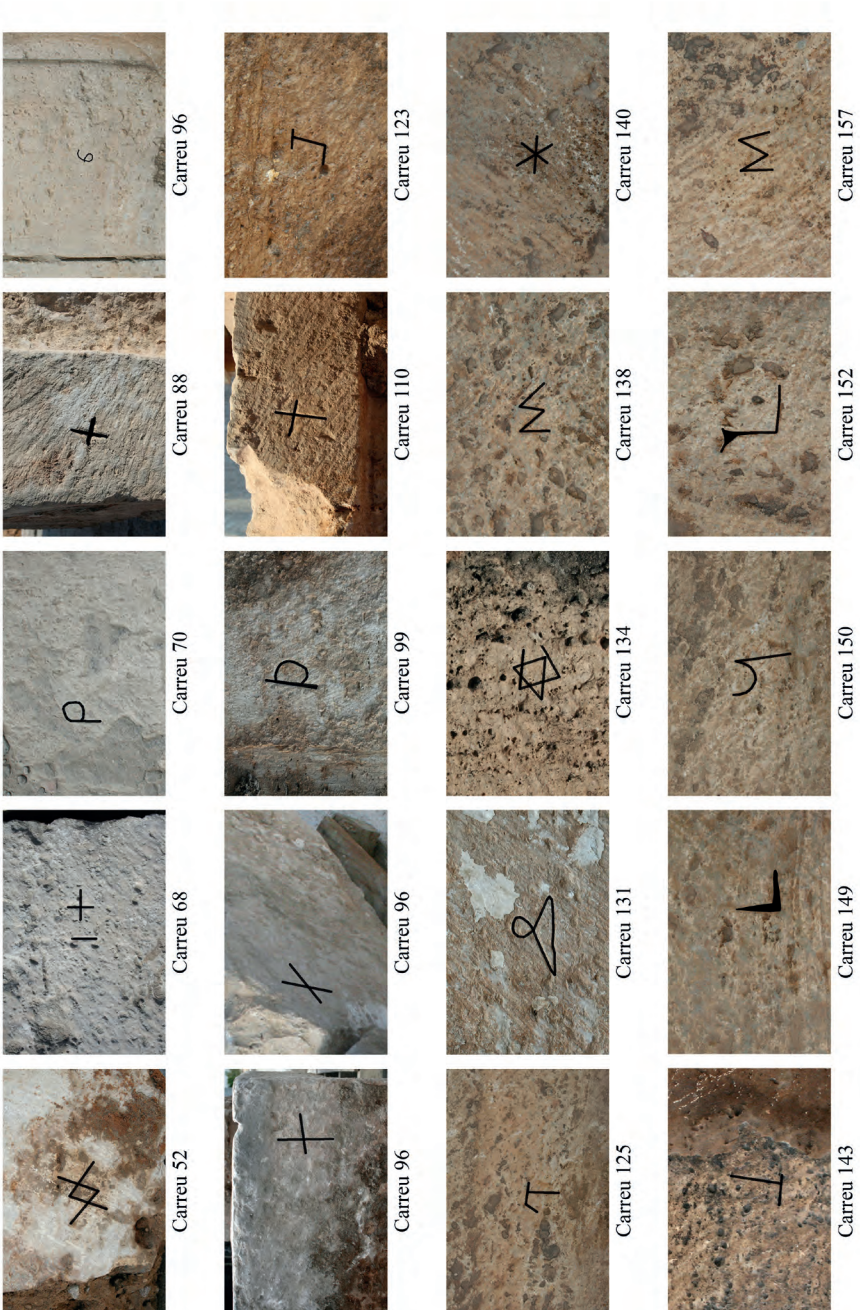


Fig. 12. Carreus que presenten signes lapidaris

salari.¹⁰ Altres hipòtesis al·ludeixen al fet que aquests senyals es realitzaven amb diferents propòsits: per a deixar patent la identitat ètnica, nacional o familiar, per a consignar autoria, per a provar la propietat de l'objecte marcat, o fins i tot tenien una funció religiosa, astrològica o màgica, i per tant eren símbols reconeguts pel pelegrí, feien de protecció davant les influències negatives, eren suports de meditació o representaven el moment en què acabava l'obra. Altres podien ser marques de donant o una signatura col·lectiva d'una corporació o d'un particular que desitjaven deixar un signe que recordara una aportació econòmica per al desenvolupament de l'obra.¹¹

En definitiva, els signes lapidaris devien fer al·lusió a qüestions constructives, matemàtiques, religioses..., referents que hui en dia hem perdut; devien formar, per tant, un codi cultural, un patrimoni exclusiu de la comunitat que els va crear i que els entenia.

Tornant a la tasca d'extracció de carreus del camí del Cementeri de Carlet, hem de mencionar que totes les peces recuperades es dipositaren en un magatzem municipal fins que es determine un lloc on reubicar-les.

S'ha de remarcar també que, mentre durà el treball de camp, a més, es pogué advertir que en unes parcel·les situades més a l'est i que ja quedaven fora de l'àrea d'actuació (*fig. 13*), també hi havia pedres tallades, amb les mateixes característiques que les descrites fins ara, que formaven part de la paret d'una séquia i per sota d'una vorera renovada feia pocs anys (*fig. 14 i 15*).

En aquesta zona, com que en la banda inferior dels carreus no hi havia una capa de morter que ocultara la fàbrica, com ocorria en el tram de séquia tocant al cementeri, es podia observar com aquests s'assentaven sobre pedres irregulars que no eren més que carreus que s'havien fragmentat i es col·locaven a manera d'anivellament (*fig. 16*). Açò mateix ja s'intuïa durant tot el procés d'extracció dels blocs de maçoneria portat a terme dies enrere, perquè per sota d'aquests solien aparèixer pedres irregulars, però amb la mateixa textura; de fet, es documentà un xicotet fragment de carreu amb abeurador.

D'altra banda, pel que fa als carreus, cal esmentar el fet que els documentats durant aquesta intervenció no són els únics existents, ja que tenim constància de particulars que anys enrere n'extragueren també i els tenen dipositats en casetes de camp (*fig. 17*).

Per tot el que s'ha exposat, podem concloure que aquesta obra de disposició dels carreus al camí del Cementeri fou de gran envergadura, ja que implicà la

¹⁰ *Ibid.*, p. 33.

¹¹ Javier Alvarado Planas: *Heràldica, simbolismo...*, pp. 9 i 49.

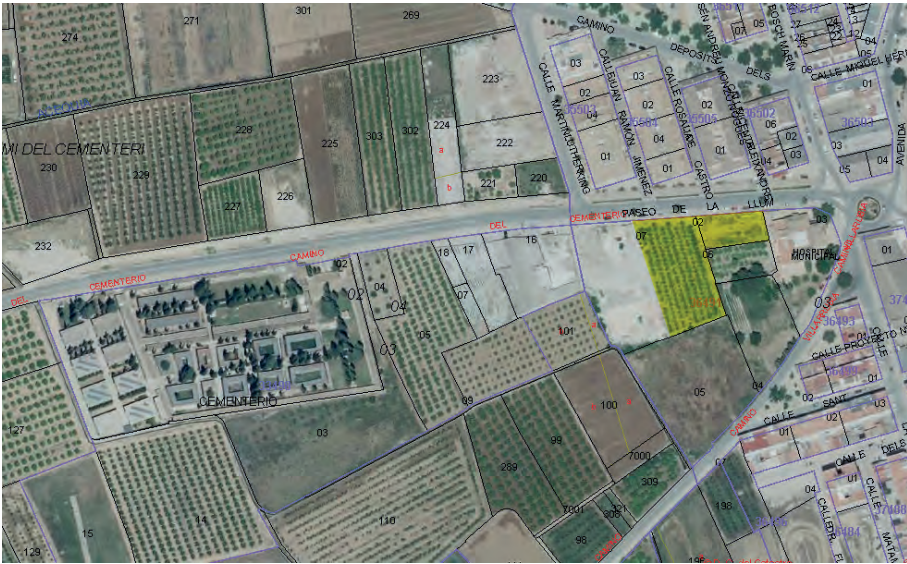


Fig. 13. En groc, parcel·les on resten carreus *in situ* formant part d'una sèquia i per sota d'una vorera reformada recentment



Fig. 14. Carreus formant part de la paret d'una sèquia i per sota d'una vorera reformada recentment a la parcel·la situada al camí del Cementeri núm. 7



Fig. 15. Signe lapidari a la parcel·la núm. 3 del camí del Cementeri



Fig. 16. Carreus assentats sobre altres fragmentats a la parcel·la núm. 7 del camí del Cementeri

col·locació de centenars de feixugues peces de gran grandària i, per tant, de molt difícil maniobrabilitat. Açò hauria d'haver deixat algun rastre documental, però de moment res s'ha trobat a l'Arxiu Municipal de Carlet.



Fig. 17. Carreus a la parcel·la d'un particular (fotografia cedida per Sergi Doménech)

Com que no disposem de cap document que ens parle de la procedència dels carreus del camí del Cementeri, no tenim més remei que entrar en el camp de les hipòtesis per a determinar el seu origen: aquests elements petris solament poden provindre de dos edificis de Carlet, de l'església parroquial o del palau del comte de Carlet. La tradició oral de la localitat, no obstant això, sempre els ha atribuït a l'església del municipi, que s'ubicava a la plaça Major (*fig. 18, 19 i 20*), enderrocada fins als fonaments durant la Guerra Civil (*fig. 21*), per a la qual cosa s'obligà a la gent de dretes a treballar en la demolició, es gastaren cent mil pessetes i s'invertiren sis mesos.¹²

¹² Ester Alba Pagán: «La memoria perdida: vestigios y testimonios del patrimonio cultural de Carlet», en Ester Alba Pagán (dir.): *Carlet: historia, geografía, arte y patrimonio*, València, Universitat de València, Facultat de Geografia i Història, 2015, p. 390.



Fig. 18. Vista panoràmica de Carlet a principis del segle xx. S'aprecia la coexistència de l'església de l'Assumpció i del convent dominic de l'Anunciació, hui església arxiprestal (fotografia de Ramón Trullenque Esteve en: Ramón Trullenque Esteve i Ramón Trullenque Peris: *Història de Carlet: dues mirades diacròniques*, València, Universitat de València, 2010, p. 144)



Fig. 19. Vista de l'església de l'Assumpció des de la plaça Major (fotografia de Ramón Trullenque Esteve)



Fig. 20. Vista del campanar de l'església de l'Assumpció (fotografia de Ramón Trullenque Esteve en: Ramón Trullenque Esteve i Ramón Trullenque Peris: *Història de Carlet...*, p. 44)



Fig. 21. Comparativa, des d'una mateixa perspectiva, de l'església abans de l'enderroc i mentre aquest es duia a terme. En la imatge inferior es pot apreciar com ja ha desaparegut la meitat de l'edifici començant des de la porta d'entrada, així com la capella de la Comunió, i com s'està executant la demolició del campanar (fotografies de Ramón Trullenque Esteve realitzades des de la fàbrica de licors Jaramostel)



Fig. 22. Fragments d'inscripcions de tombes aparegudes en l'anivellament de la vorera del cementeri



Fig. 23. Fragments de figures i creus de tombes aparegudes en l'anivellament de la vorera del cementeri

Si unim la tradició oral al fet que la metrologia dels carreus documentats és més gran que la utilitzada en època gòtica, aquests han de pertànyer a l'església abans al·ludida que s'enderrocà el 1936, ja que aquesta es bastí a partir d'una visita pastoral que feu l'arquebisbe Ribera l'any 1579, en què ordenà que el temple s'ampliara perquè la població havia crescut prou –disposava aleshores de setanta cases de cristians vells i dues-centes de nous.¹³ El 7 d'abril de 1619 les obres es donaren per acabades i el temple es consagrà a Nostra Senyora de l'Assumpció.¹⁴

Per últim, sols resta dir que durant aquesta actuació s'hagué de picar part de la vorera de davant del cementeri, on aparegueren fragments d'inscripcions de tombes (*fig. 22*), figures i creus de ceràmica o pedra (*fig. 23*); tot, material prou contemporani, motiu pel qual hem de pensar que aquests elements degueren dipositar-se com a estrat d'anivellament de la vorera després d'una reforma recent del cementeri.

BIBLIOGRAFIA

- ALBA PAGÁN, Ester (2015): «La memoria perdida: vestigios y testimonios del patrimonio cultural de Carlet», en ALBA PAGÁN, Ester (dir.): *Carlet: Historia, Geografía, Arte y Patrimonio*, València, Universitat de València, Facultat de Geografia i Història, 351-396.
- ALVARADO PLANAS, Javier (2009): *Heráldica, simbolismo y usos tradicionales de las corporaciones de oficio: Las marcas de canteros*, Madrid, Hidalguía.
- BENÍTEZ SÁNCHEZ-BLANCO, Rafael (2015): «Conflictos y lucha antifeudal», en ALBA PAGÁN, Ester (dir.): *Carlet: Historia, Geografía, Arte y Patrimonio*, València, Universitat de València, Facultat de Geografia i Història, 228-263.
- DOMÈNECH GARCIA, Sergi (2008): «Religió i vida urbana. Les construccions religioses a Carlet», en VERCHER LLETÍ, Salvador (ed.): *Actes de l'XI Assemblea d'Història de la Ribera. Corbera, 10, 11 i 12 de novembre de 2006*, vol. miscel·lani, Corbera, Ajuntament de Corbera, 629-637.

¹³ Sergi Domènech Garcia: «Religió i vida urbana. Les construccions religioses a Carlet», en Salvador Vercher Lletí (ed.): *Actes de l'XI Assemblea d'Història de la Ribera. Corbera, 10, 11 i 12 de novembre de 2006*, vol. miscel·lani, Corbera, Ajuntament de Corbera, 2008, p. 631; Ester Alba Pagán: «La memoria perdida...», p. 386.; Rafael Benítez Sánchez-Blanco: «Conflictos y lucha antifeudal», en Ester Alba Pagán (dir.): *Carlet: historia...*, p. 238.

¹⁴ Sergi Domènech Garcia: «Religió i vida...», p. 631; Ester Alba Pagán: «La memoria perdida...», p. 387.

- FULLANA, Miquel (1974): *Diccionari de l'art i dels oficis de la construcció*, Palma de Mallorca, Moll.
- PUENTE LÓPEZ, Juan Luis (2006): *Firmado en la piedra: Marcas, signos lapidarios y símbolos por los maestros canteros medievales*, Lleó, Edilesa.
- TRULLENQUE ESTEVE, Ramón; TRULLENQUE PERIS, Ramón (2010): *Història de Carlet. Dues mirades diacròniques*, València, Universitat de València.